

„ÖÖD TRÖÖJE“

- RAGLANSHIRT -

Schnittmuster

Gr. 32-52



Inklusive
Langarmvariante
Kurzarmvariante
Kragenbeleg
Bündchen

Fertigmaßtabelle

Größe	Brustweite *)	Taillenweite *)	Saumweite *)	Länge Hintere Mitte *)
32	83,6	67,5	90,1	66
34	86,7	70,5	93,2	66
36	89,7	73,5	96,2	66
38	93,8	78,5	100,3	66
40	97,8	84,5	104,4	66
42	101,9	90,5	108,5	66
44	106,9	96,5	112,5	66
46	111,9	102,5	116,5	66
48	117,9	109,5	121,6	66
50	123,9	116,5	127,2	66
52	129,9	123,5	132,8	66
* Angaben in cm / Fertigmaße				

Um das richtige Fertigmaß für Dich zu finden, lege bitte ein gut sitzendes Shirt vor Dir hin und miss die Brustweite, Taillenweite und Saumweite – meistens ist es dann auch genau Deine sogenannte Kaufgröße, die Du hier nähen solltest.

Stoffempfehlung / Benötigte Materialien

Jersey, Sommersweat, Sweat (dehnbare Stoffe)

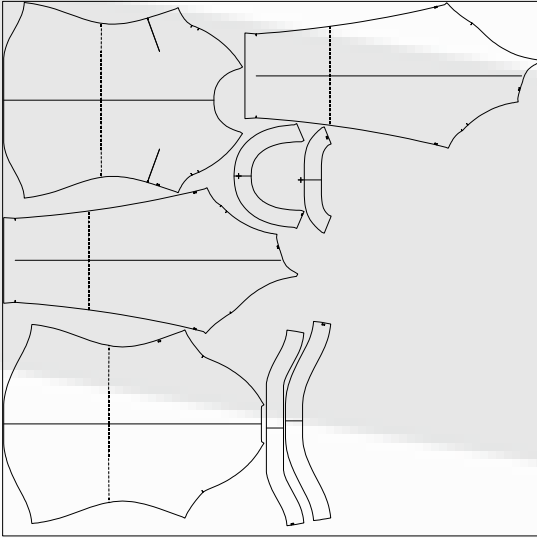
Für die Bündchen an den Ärmeln und am Kragen benötigst Du noch circa 20 cm Bündchenstoff

Stoffbedarf

Größe	Langer Ärmel *)	kurzer Ärmel *)
32	140	85
34	150	90
36	150	90
38	150	95
40	155	100
42	155	115
44	155	115
46	160	120
48	160	120
50	165	125
52	165	130
* Angaben in cm		

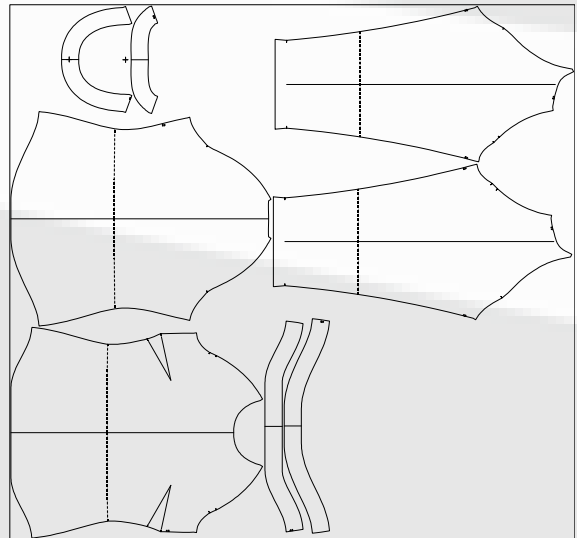
Für einen „Stoffmix – Pulli“ ist es ratsam, den Schnitt vorab in Deiner Größe zu kopieren bzw. auszuschneiden und dann mit den Schnittteilen durch Auflegen auf den jeweiligen Muster- bzw. Kombistoff den richtigen Bedarf zu ermitteln !!

Lagepläne Langarmvariante

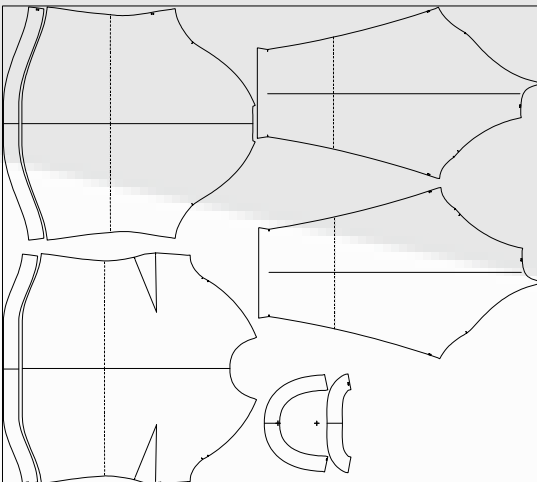


Größe 38

Größe 42

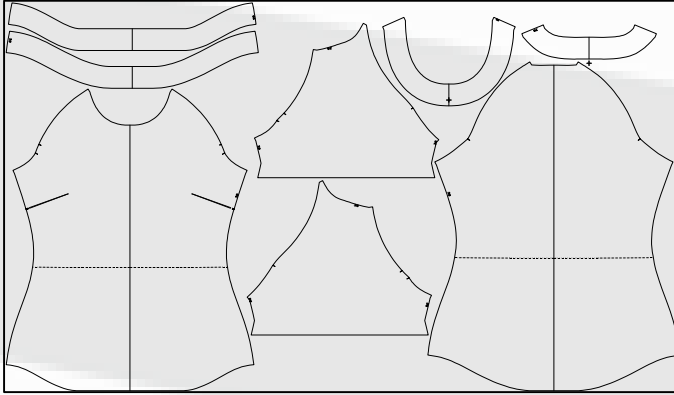


Größe 52

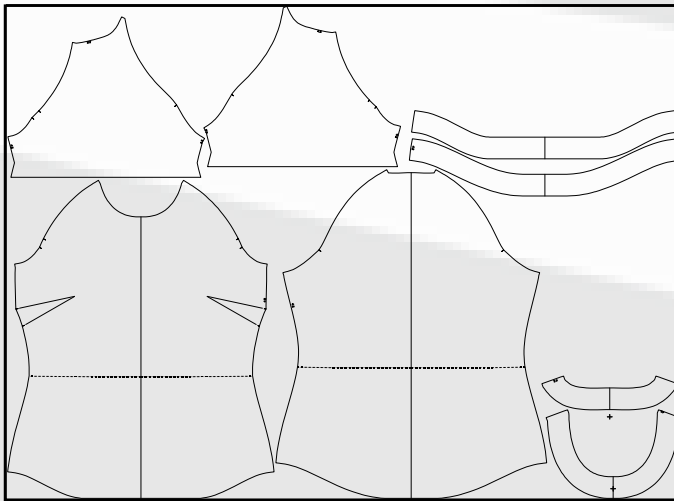


Es handelt sich hierbei nur um eine einfache Stofflage.
Selbstverständlich können die Schnitteile auch in doppelter Stofflage
und im Bruch zugeschnitten werden.

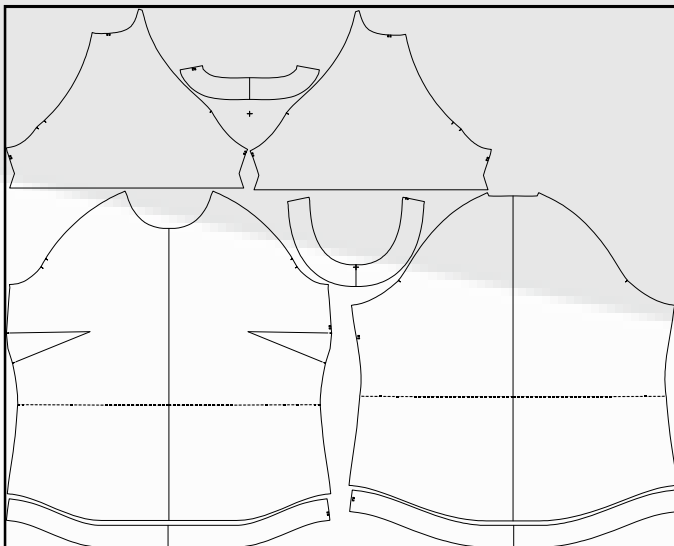
Lagepläne Kurzarmvariante



Größe 38



Größe 42



Größe 52

Schnittteile - Nummern

Bezeichnung	Nr.	Anzahl Zuschnitt	Bruch
Vorderteil	1	1	x
Rückteil	2	1	x
Ärmel	3	2	
Saumbeleg Vorderteil	4	1	x
Saumbeleg Rückteil	5	1	x
Kragenbündchen	6	1	x
Ärmelbündchen	7	2	
Kragenbeleg Rückteil	8	1	x
Kragenbeleg Vorderteil	9	1	x

Nähen (Allgemein)

Die folgende Anleitung zeigt, wie wir den Pulli „Ööd Trööje“ nähen. Haltet euch unbedingt an die Reihenfolge. Die Übergänge bei den Teilungen können mit der Zwillingsnadel, der Coverlockmaschine oder mit einem anderen Zierstich verschönert werden. Oder Ihr steppt dies auch nur mit einem Gradstich sauber ab. Achte auch darauf, dass die Stichtlänge mindestens 3,0 mm beträgt.

Die NAHTZUGABEN sind bereits mit 0,7 cm enthalten.

Hinweis: die Knipse passen genau aufeinander und falls Du im Materialmix (dehnbar, nicht dehnbar) nähst, besonders gut darauf achten, dass kein Verzug zustande kommt. Kleiner Tipp, Jersey Stoff (dehnbar) liegt immer unter dem nicht dehnbarem Stoff beim Nähen. Der Nähfuss schiebt den Jersey an der Oberseiten zu sehr voran (Verzug).

Bitte näht mit einem elastischen Stich (z.B. Zickzack) oder mit der Overlockmaschine.

UND GANZ WICHTIG:

„Gut gebügelt ist halb genäht!“

Ich wünsche ganz viel Spaß beim Nachnähen und hoffe, dass Ihr meine Anleitung versteht. ;)

Bei Fragen könnt ihr gern Kontakt zu mir aufnehmen.

Email: info@nautistore.de

Telefon: 03834 / 231 91 99

Urheber: Susan Hohmann

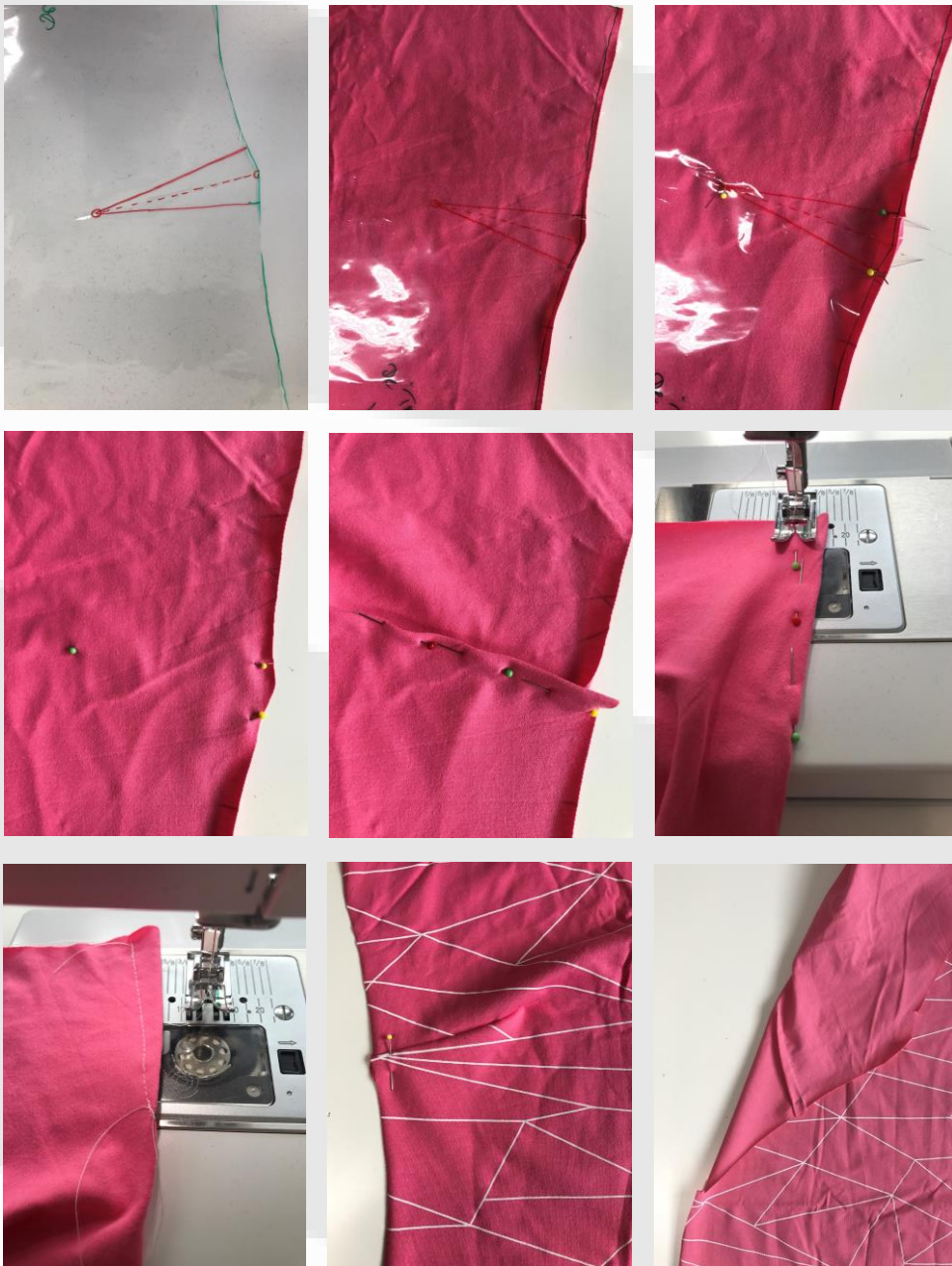
Lizenzen / Rechte Schnittmuster:

Ihr dürft das Modell nur max. 10 mal nähen. Alles was darüber hinaus geht, muss durch uns genehmigt werden. Genähte Einzelstücke dürfen gewerblich verkauft werden.

Keine Haftung für fehlerhafte Inhalte... ;) Es handelt sich hierbei um verbrauchergerechtes Nähen. Es werden teilweise nicht fachgerechte Begriffe der Schneiderei verwendet.

www.nautistore.de

Brustabnäher ab Größe 40



Markiere die Brustabnäher wie im Schnitt angegeben durch Übertragen der Markierungen vom Schnittmuster des Vorderteils (Teil A) auf der linken und rechten Brustseite auf der linken Stoffseite. Danach steckst Du den Abnäher wie auf der Abbildung und nähst ihn mit einem Gradstich (ca. 2,5 mm Stichlänge) von der Außenseite bis zur Spitze (ganz dicht in die Spitze). Das Ende wird nicht verriegelt, sondern nur durch einfaches Verknoten verriegelt, damit ein feiner Übergang zur Brustmitte entsteht. Danach bügelst Du den Abnäher nach unten und fasst beim Annähen an die seitlichen Teile die Abnäher mit ein.

Variante mit langem Ärmel, Ärmelbündchen und Kragenbündchen



Rückseite



Ärmel



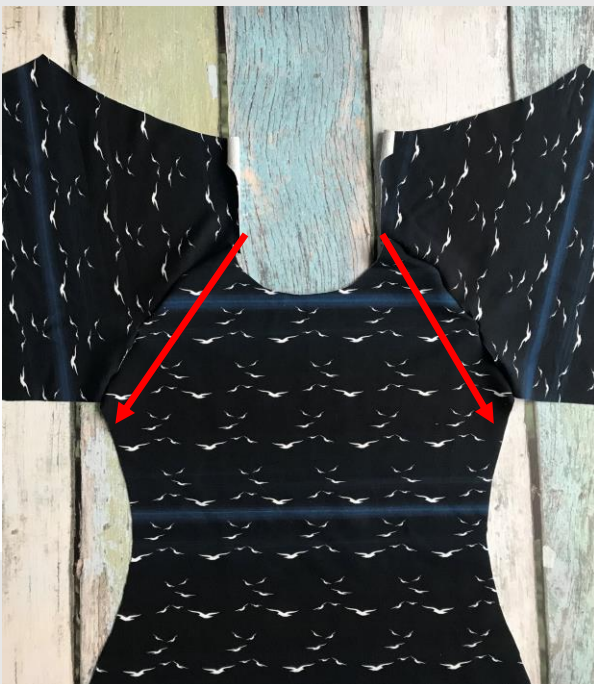
Vorderseite



Lege das Vorderteil (Teil 1) sowie die Ärmelteile (Teile 3) mit der rechten Stoffseite wie abgebildet vor dir hin. Achte darauf, dass du die Ärmel nicht vertauscht.



Nun steckst du den linken Ärmel an die linke Ärmelansatzkante des Vorderteils gleichmäßig an. Danach wiederholst du dies mit dem rechten Ärmel an der rechten Ärmelansatzkante.



Nun nähst du diese beiden Seiten mit einem elastischen Stich zusammen. Wenn du möchtest, kannst du die Nahtzugaben durch Auseinanderklappen von rechts mit einem dekorativen Stich gegensteppen.



Stecke nun den rechten und linken Ärmelteil an die jeweilige Ärmelansatznaht des Rückteils ohne den Stoff zu dehnen. Nähe dies ebenfalls mit einem elastischen Stich aneinander. Auch hier kannst du die Nahtzugaben auseinanderklappen und von der rechten Stoffseite mit einem dekorativen Stich gegensteppen.





Nun klappst du das Vorderteil rechts auf rechts auf das Rückteil; die Ärmel legst du ebenfalls rechts auf rechts aufeinander. Danach steckst du die Ärmelnaht und die Seitennähte des Vorder- und Rückteils aufeinander und steppst diese dann in einem Zug mit einem elastischen Stich zusammen. Achte darauf, dass der Axelpunkt genau aufeinander trifft und der Stoff nicht gedehnt wird.



Lege nun beide Saumbelege (Teil 4 und 5) rechts auf rechts aufeinander und nähe die kurzen Seiten mit einem elastischen Stich zusammen.



Danach steckst die Belegunterkante rechts auf rechts an die Saumansatzkante des Vorderteils und Rückteils. Achte darauf, dass der Stoff nicht gedehnt und gleichmäßig gesteckt wird.

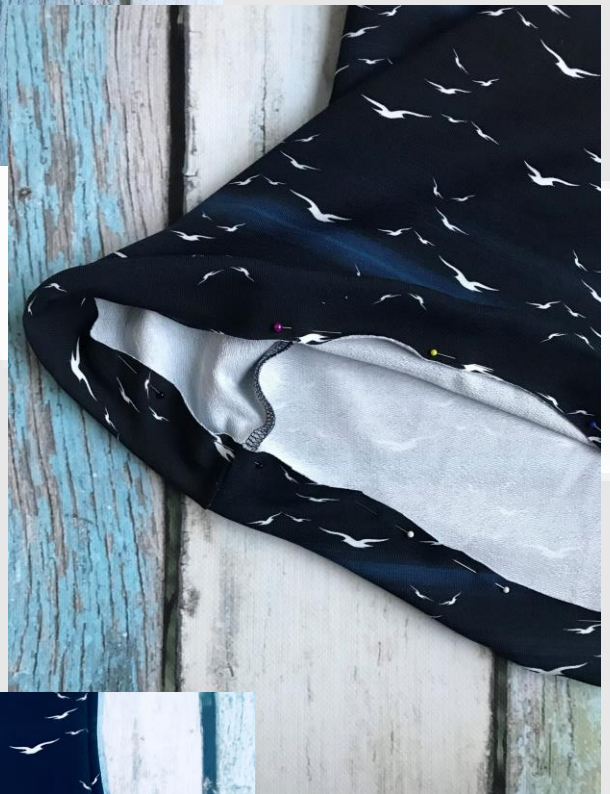


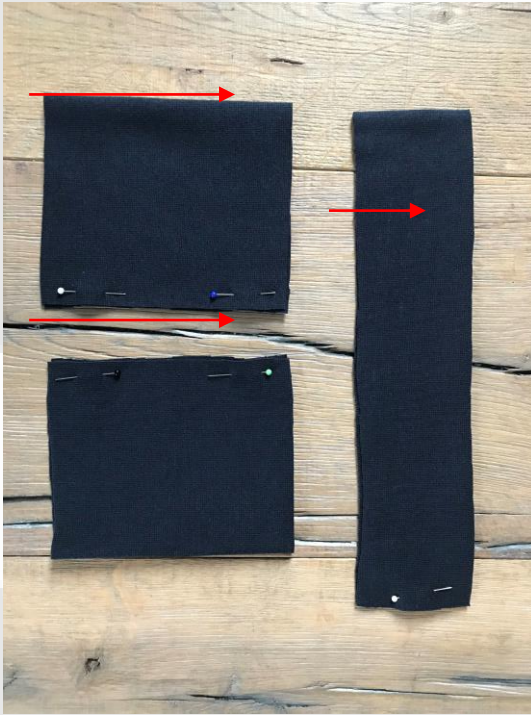
Nähe nun mit einem elastischen Stich die Teile zusammen.



Danach klappst du den Saumbeleg links auf links um und bügelst die Bruchkante schön gleichmäßig glatt.

Stecke den Saumbeleg umlaufend fest und steppe ihn mit einer dekorativen Saumnaht von der rechten Stoffseite gegen.





Bereite nun die Ärmelbündchen und das Kragenbündchen vor. Lege diese Teile zur Hälfte rechts auf rechts aufeinander. Achte hierbei auf die Dehnungsrichtung, die dem Fadenlauf entspricht.



Danach klappst du das Kragenbündchen links auf links in Längsrichtung aufeinander (Umbruch) und steckst dies mit ein paar Nadeln fest.



Stecke nun das Kragenbündchen leicht gedehnt an die Kragenansatzkante und achte auf die Gleichmäßigkeit.

Nähe dies nun mit einem elastischen Stich aneinander.



Auch hier kannst du mit einem dekorativen Stich von rechts die Naht verschönern.



Klappe nun die Ärmelbündchen in Längsrichtung zur Hälfte links auf links aufeinander und fixiere dies mit ein paar Nadeln.



Danach steckst du die Ärmelbündchen rechts auf rechts an die Ansatzkanten des linken und rechten Ärmels und nähst diese mit einem elastischen Stich aufeinander. Achte darauf, dass die jeweilige Innennaht des jeweiligen Ärmels mit der Bündchennaht eine Linie bildet.

Nähen der Variante mit Kragenbeleg



Lege die beiden Belegstreifen vor dich hin. Nun steckst du den rückwärtigen Beleg mit den kurzen Seiten jeweils rechts und links mit der rechten Stoffseite auf die kurzen Seiten des vorderen Belegs ebenfalls auf die rechte Stoffseite.



Nun nähst du die beiden kurzen Seiten mit einem elastischen Stich aneinander.



Markiere dir die vordere und hintere Mitte an dem Belegkreis.

Stecke die Vordere Mitte des Belegkreises an die Ansatzkante des Vorderteils (ebenfalls an die vordere Mitte) und wiederhole dies für die hintere Mitte.

Stecke den Beleg gleichmäßig an die obere Ansatzkante des Vorder- und Rückteils. Nähe dies dann mit einem elastischen Stich fest.



Klappe nun den gesamten Belegkreis links auf links aufeinander und bügele die obere Kante gleichmäßig glatt.

Steppe nun mit einem elastischen Stich von der rechten Stoffseite aus den Beleg rundherum fest. Achte darauf, dass der Stoff hierbei nicht gedehnt wird.



Nähen der Variante mit kurzem Ärmel



Lege das Shirt mit der rechten Stoffseite vor dich hin.

Klappe die Saumzugaben am linken und am rechten Ärmel links auf links aufeinander und stecke dies gleichmäßig rundherum fest.



Nun bügelst du diesen Umschlag schön glatt und nähst mit einem elastischen und dekorativen Stich von der rechten Stoffseite aus die Saumkanten fest.





FERTIG :o)

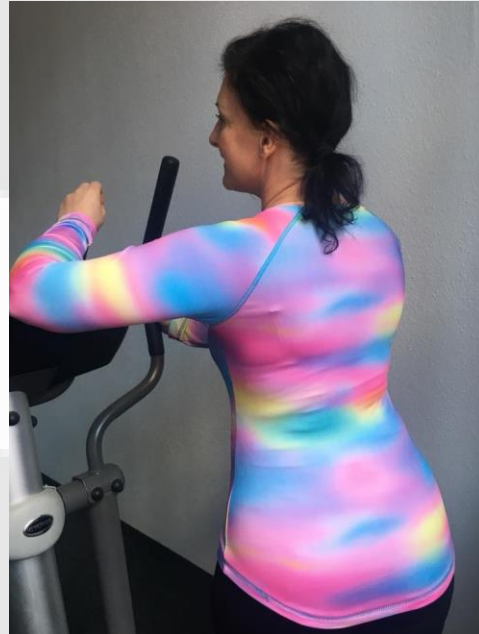
Wir wünschen Dir viel Spaß beim
Nachnähen und gutes Gelingen.
Über ein Feedback würden wir uns
sehr freuen !



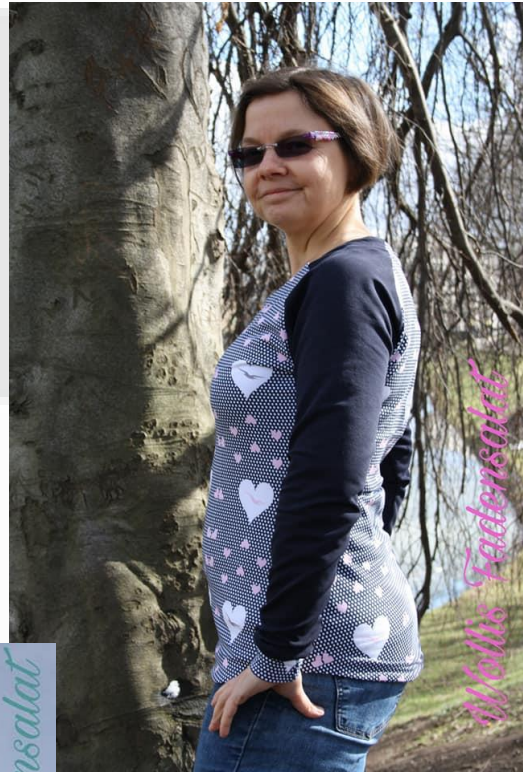
Tinka Welsch



Sabine Kerber



Elke Lindner



Skady Sachse





Daniela Jesus Da Silva

Dat Kükeltje



Dat Kükeltje



Dat Kükeltje



Dat Kükeltje

Stephanie Thiele





Kreat*iveHaen*dchen



Heike Mense



Kathi Knoch



Stephanie Thiele



Rike Bader



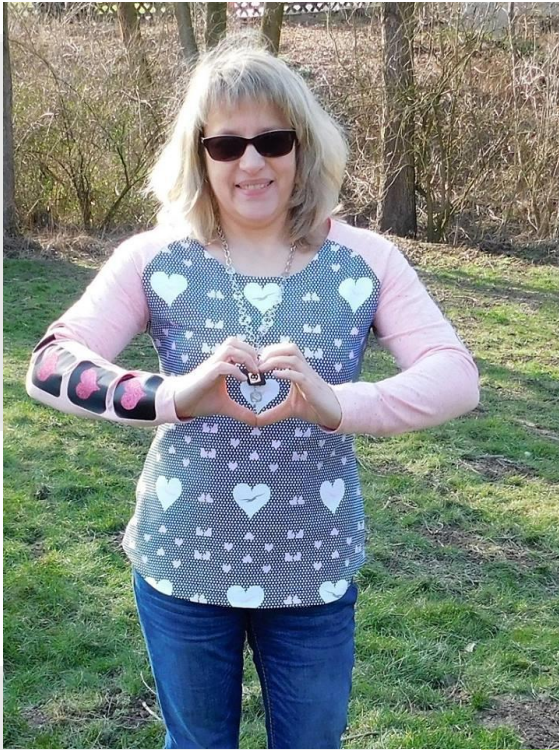
Susan Gerlach



Kathrin Magno



Katja Westhoff

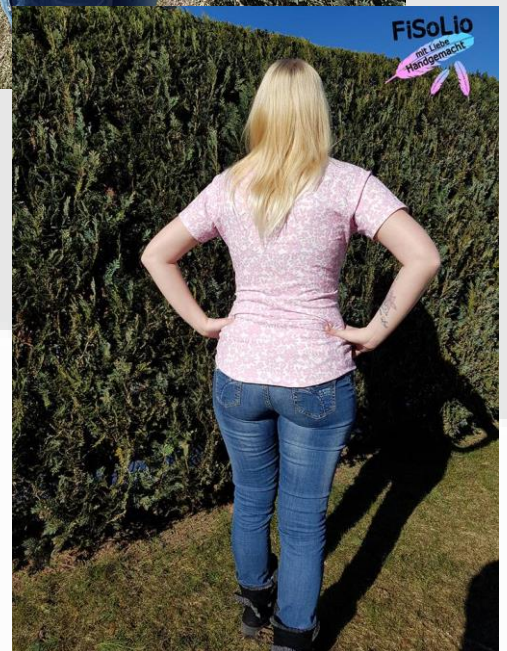




Franziska Tietjen



„Handmade for **Life**“

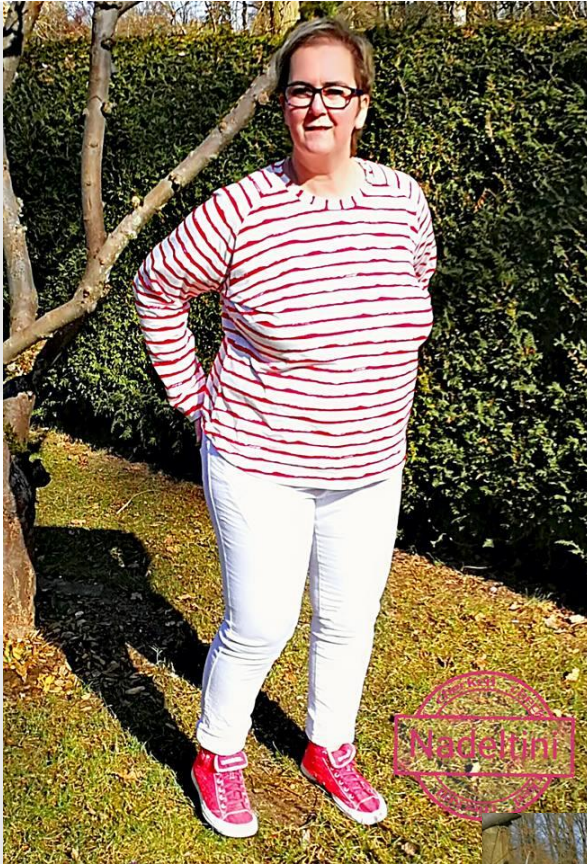


Mandy Ohl



Kathrin Wagner





Kerstin Schmidt



Christiane Deutsch



www.lilleluett.de



Gabi Frankhof





Katrín Quade

www.facebook.com/HandmadewithLovebyKaQua



Dinah Lützkendorf



Kerstin Schmidt



Kerstin Schipper





Anja Apel

