

„ÖÖD KLEED“

- RAGLANKLEID -

Schnittmuster

Gr. 32-52



Inklusive

Langarmvariante

¾- Armvariante

Kurzarmvariante

Kragenbeleg

Bündchen

Fertigmaßtabelle

Größe	Brustweite	Taillenweite	Länge hinterer Mitte
32	83,6	67,5	90
34	86,7	70,5	90
36	89,7	73,5	90
38	93,8	78,5	90
40	97,8	84,5	90
42	101,9	90,5	90
44	106,9	96,5	91
46	111,9	102,5	92
48	117,9	109,5	93
50	123,9	116,5	94
52	129,9	123,5	95
* Angaben in cm			

Um das richtige Fertigmaß für Dich zu finden, lege bitte ein gut sitzendes Shirt vor Dir hin und miss die Brustweite, Taillenweite und Saumweite – meistens ist es dann auch genau Deine sogenannte Kaufgröße, die Du hier nähen solltest.

Stoffempfehlung / Benötigte Materialien

Jersey, Sommersweat, Sweat (dehnbare Stoffe)

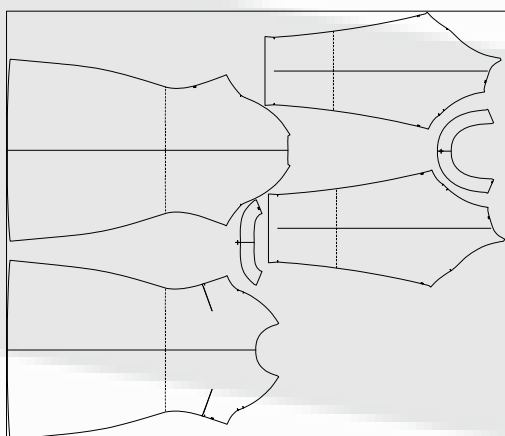
Für die Bündchen an den Ärmeln und am Kragen benötigst
Du noch circa 20 cm Bündchenstoff

Stoffbedarf

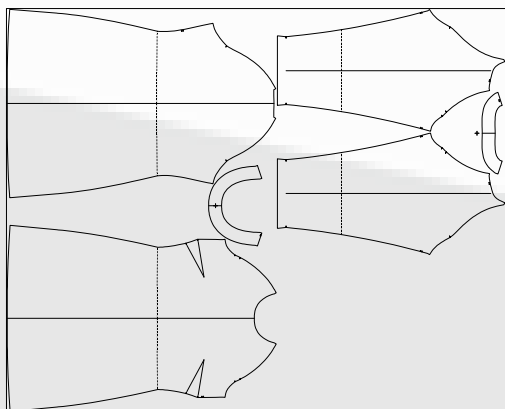
Größe	Langarm	dreiviertel	Kurzarm
32	160	130	110
34	165	130	110
36	165	135	115
38	175	160	135
40	175	165	135
42	185	165	140
44	185	170	140
46	190	170	140
48	190	170	140
50	205	205	205
52	205	205	205
* Angaben in cm			

Für einen „Stoffmix – Kleid“ ist es ratsam, den Schnitt vorab in Deiner Größe zu kopieren bzw. auszuschneiden und dann mit den Schnittteilen durch Auflegen auf den jeweiligen Muster- bzw. Kombistoff den richtigen Bedarf zu ermitteln !!

Schnittbilder



Größe 38



Größe 44



Größe 50

Es handelt sich hierbei nur um eine einfache Stofflage.
Selbstverständlich können die Schnittteile auch in doppelter Stofflage
und im Bruch zugeschnitten werden.

Schnittteile - Nummern

Bezeichnung	Nr.	Anzahl Zuschnitt	Bruch
Vorderteil	1	1	x
Rückteil	2	1	x
Ärmel	3	2	
Kragenbündchen	4	1	x
Ärmelbündchen	5	2	
Kragenbeleg Vorderteil	6	1	x
Kragenbeleg Rückteil	7	1	x

Nähen (Allgemein)

Die folgende Anleitung zeigt, wie wir das Kleid „Ööd Kleed“ nähen. Haltet euch unbedingt an die Reihenfolge. Die Übergänge bei den Teilungen können mit der Zwillingsnadel, der Coverlockmaschine oder mit einem anderen Zierstich verschönert werden. Oder Ihr steppt dies auch nur mit einem Gradstich sauber ab. Achte auch darauf, dass die Stichtlänge mindestens 3,0 mm beträgt.

Die NAHTZUGABEN sind bereits mit 0,7 cm enthalten.

Hinweis: die Knipse passen genau aufeinander und falls Du im Materialmix (dehnbar, nicht dehnbar) nähst, besonders gut darauf achten, dass kein Verzug zustande kommt. Kleiner Tipp, Jersey Stoff (dehnbar) liegt immer unter dem nicht dehnbarem Stoff beim Nähen. Der Nähfuss schiebt den Jersey an der Oberseiten zu sehr voran (Verzug).

Bitte näht mit einem elastischen Stich (z.B. Zickzack) oder mit der Overlockmaschine.

UND GANZ WICHTIG:

„Gut gebügelt ist halb genäht!“

Ich wünsche ganz viel Spaß beim Nachnähen und hoffe, dass Ihr meine Anleitung versteht. ;)

Bei Fragen könnt ihr gern Kontakt zu mir aufnehmen.

Email: info@nautistore.de

Telefon: 03834 / 231 91 99

Urheber: Susan Hohmann

Lizenzen / Rechte Schnittmuster:

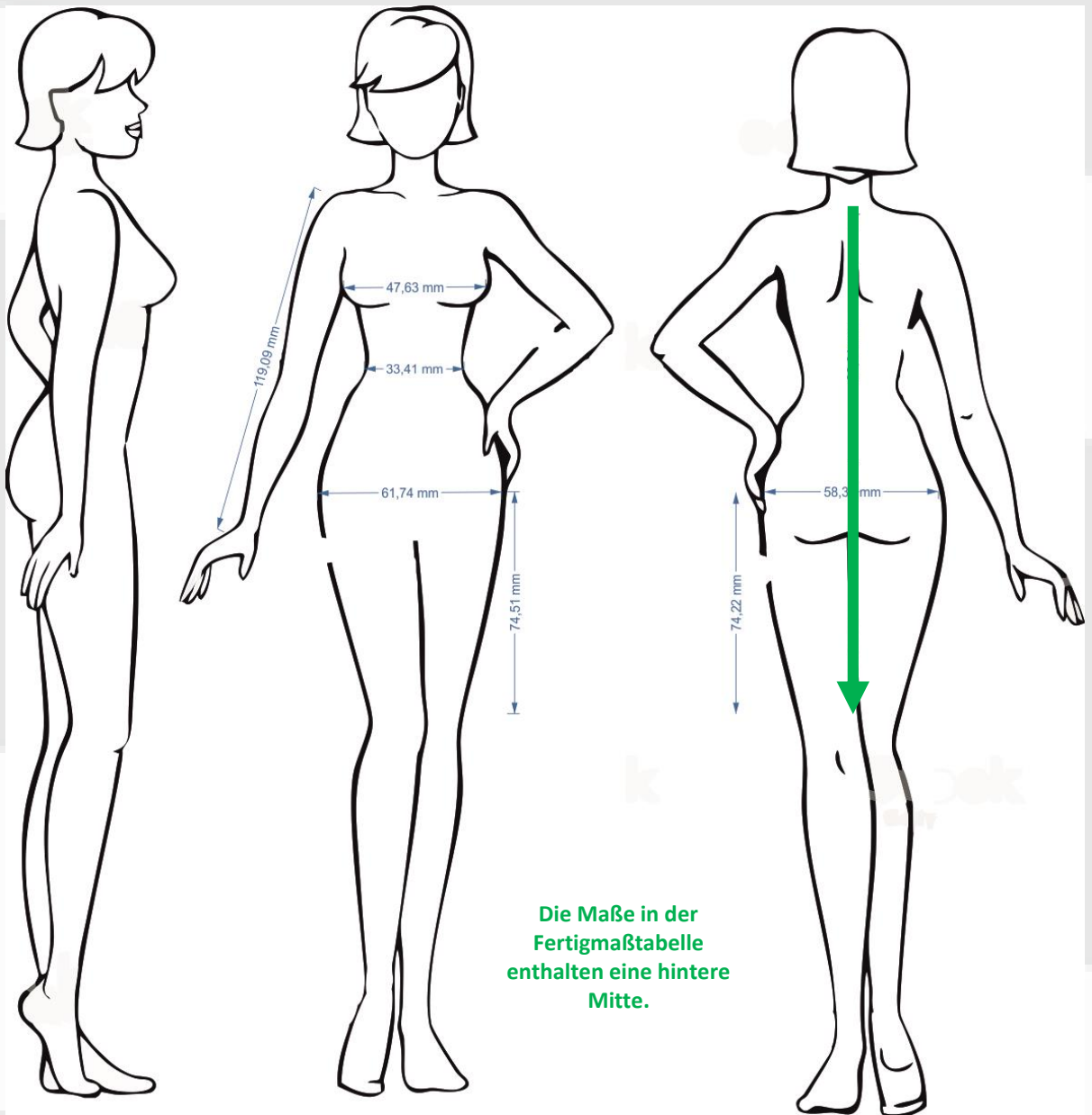
Ihr dürft das Modell nur max. 10 mal nähen. Alles was darüber hinaus geht, muss durch uns genehmigt werden. Genähte Einzelstücke dürfen gewerblich verkauft werden.

Keine Haftung für fehlerhafte Inhalte... ;) Es handelt sich hierbei um verbrauchergerechtes Nähen. Es werden teilweise nicht fachgerechte Begriffe der Schneiderei verwendet.

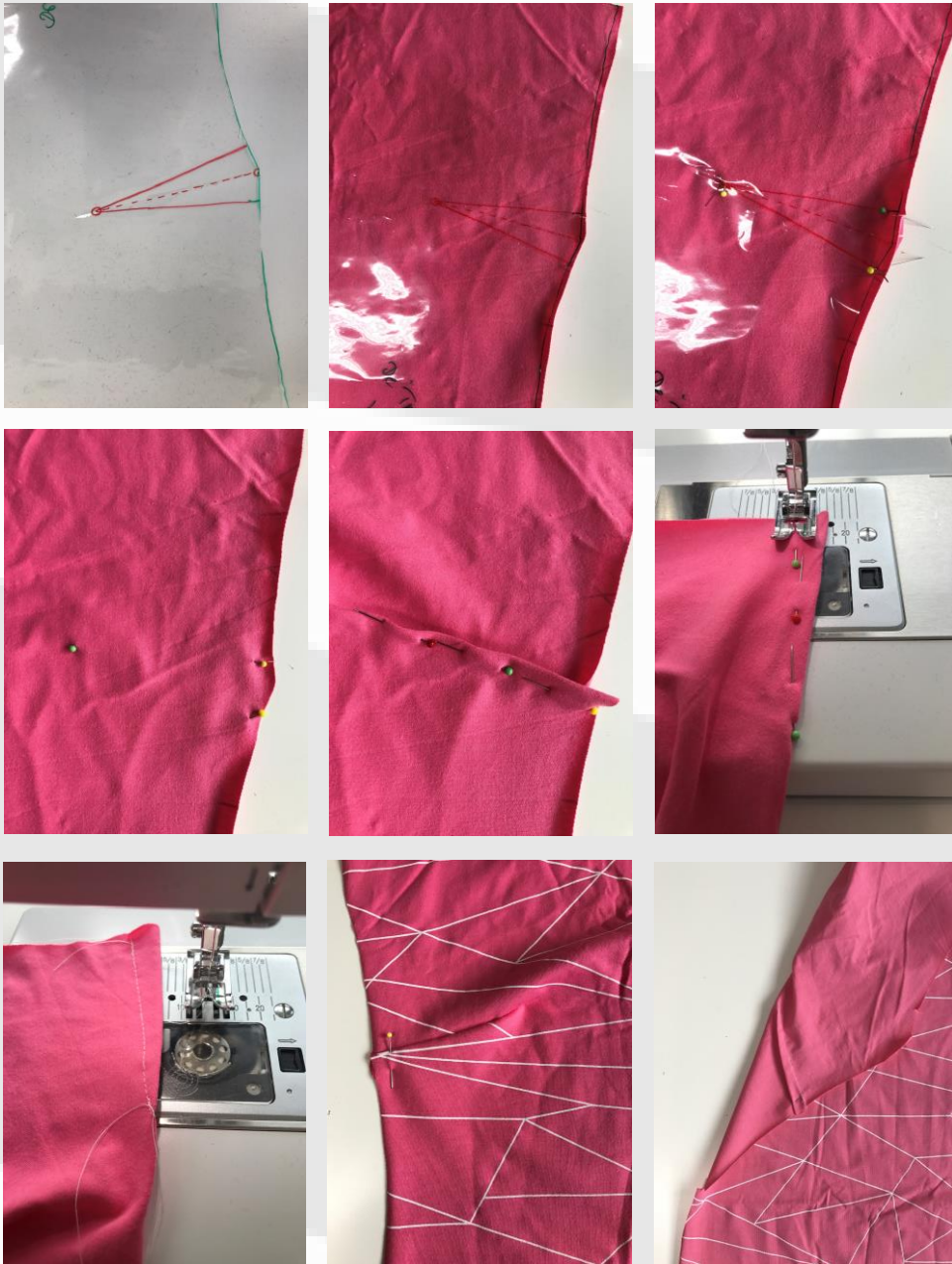
www.nautistore.de

Maßnehmen Kleidlänge

Das Maßnehmen ist hier bedeutend wichtig, denn die Leibhöhe und auch die Rocklängen sind immer verschieden. Falls das Verlängern bzw. Verkürzen notwendig sein sollte, kannst du das jeweils an den gekennzeichneten Schnittlinien erledigen. Schneide hierzu das Schnittmuster an den Linien durch und schiebe beide Teile auseinander bzw. zusammen. Die Zwischenräume werden jeweils angeglichen.



Brustabnäher ab Größe 40



Markiere die Brustabnäher wie im Schnitt angegeben durch Übertragen der Markierungen vom Schnittmuster des Vorderteils (Teil A) auf der linken und rechten Brustseite auf der linken Stoffseite. Danach steckst Du den Abnäher wie auf der Abbildung und nähst ihn mit einem Gradstich (ca. 2,5 mm Stichlänge) von der Außenseite bis zur Spitze (ganz dicht in die Spitze). Das Ende wird nicht verriegelt, sondern nur durch einfaches Verknoten verriegelt, damit ein feiner Übergang zur Brustmitte entsteht. Danach bügelst Du den Abnäher nach unten und fasst beim Annähen an die seitlichen Teile die Abnäher mit ein.

$\frac{3}{4}$ - Armvariante mit Halsbeleg und ohne Bündchen



Lege hierzu das Vorderteil mit der rechten Stoffseite vor dich hin. Danach stecke die vordere Ansatzkante des Ärmels rechts auf rechts an die Ärmelansatzkante des Vorderteils. Ebenso auch den anderen Ärmel. Nähe dies mit einem elastischen Stich zusammen und steppe von der rechten Stoffseite die Nahtzugaben mit einem dekorativen Stich gegen.





Stecke nun die Ärmelansatzkanten des Rückteils rechts auf rechts an die Ansatzkanten des linken und rechten Ärmels. Nähe dies ebenfalls mit einem elastischen Stich aneinander und steppe hier auch von der rechten Stoffseite die Nahtzugaben mit einem dekorativen Stich gegen.





Stecke nun das Vorderteil an der linken und rechten Seite rechts auf rechts auf das Rückteil und schließe so die Seitennähte bis zur Ärmelsaumkante mit einem elastischen Stich in einem Zug.



Danach legst du die Saumkanten der Ärmel und der unteren Saumkante links auf links um und nähst diese mit einem elastischen und dekorativen Stich fest. Achte darauf, dass Du den Stoff nicht dabei dehnst. Danach bügelst du das Ganze schön glatt.



Nähen der Variante mit Kragenbeleg



Lege die beiden Belegstreifen vor dich hin. Nun steckst du den rückwärtigen Beleg mit den kurzen Seiten jeweils rechts und links mit der rechten Stoffseite auf die kurzen Seiten des vorderen Belegs ebenfalls auf die rechte Stoffseite.



Nun nähst du die beiden kurzen Seiten mit einem elastischen Stich aneinander.



Markiere dir die vordere und hintere Mitte an dem Belegkreis.

Stecke die Vordere Mitte des Belegkreises an die Ansatzkante des Vorderteils (ebenfalls an die vordere Mitte) und wiederhole dies für die hintere Mitte.

Stecke den Beleg gleichmäßig an die obere Ansatzkante des Vorder- und Rückteils. Nähe dies dann mit einem elastischen Stich fest.



Klappe nun den gesamten Belegkreis links auf links aufeinander und bügele die obere Kante gleichmäßig glatt.

Steppe nun mit einem elastischen Stich von der rechten Stoffseite aus den Beleg rundherum fest. Achte darauf, dass der Stoff hierbei nicht gedehnt wird.



Nähen der Variante mit kurzem Ärmel



Lege das Kleid mit der rechten Stoffseite vor dich hin.

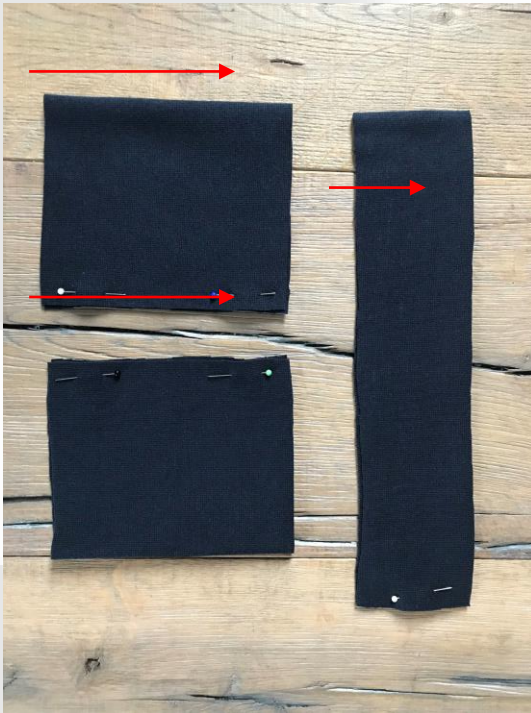
Klappe die Saumzugaben am linken und am rechten Ärmel links auf links aufeinander und stecke dies gleichmäßig rundherum fest.



Nun bügelst du diesen Umschlag schön glatt und nähst mit einem elastischen und dekorativen Stich von der rechten Stoffseite aus die Saumkanten fest.



Nähen der Variante mit Kragen- bzw. Ärmelbündchen



Bereite nun die Taschenbündchen und das Kragenbündchen vor. Lege diese Teile zur Hälfte rechts auf rechts aufeinander. Achte hierbei auf die Dehnungsrichtung, die dem Fadenlauf entspricht.



Danach klappst du das Kragenbündchen links auf links in Längsrichtung aufeinander (Umbruch) und steckst dies mit ein paar Nadeln fest.



Stecke nun das Kragenbündchen leicht gedehnt an die Kragenansatzkante und achte auf die Gleichmäßigkeit.

Nähe dies nun mit einem elastischen Stich aneinander.



Auch hier kannst du mit einem dekorativen Stich von rechts die Naht verschönern.



Klappe nun die Ärmelbündchen in Längsrichtung zur Hälfte links auf links aufeinander und fixiere dies mit ein paar Nadeln.

Danach steckst du die Ärmelbündchen rechts auf rechts an die Ansatzkanten des linken und rechten Ärmels und nähst diese mit einem elastischen Stich aufeinander. Achte darauf, dass die jeweilige Innennaht des jeweiligen Ärmels mit der Bündchennaht eine Linie bildet.





FERTIG :o)

Wir wünschen Dir viel Spaß beim
Nachnähen und gutes Gelingen.
Über ein Feedback würden wir uns
sehr freuen !





Katrin Quade



www.facebook.com/HandmadewithLovebyKaQua



Heike Mense



Sabine Kerber



Sabine Kerber

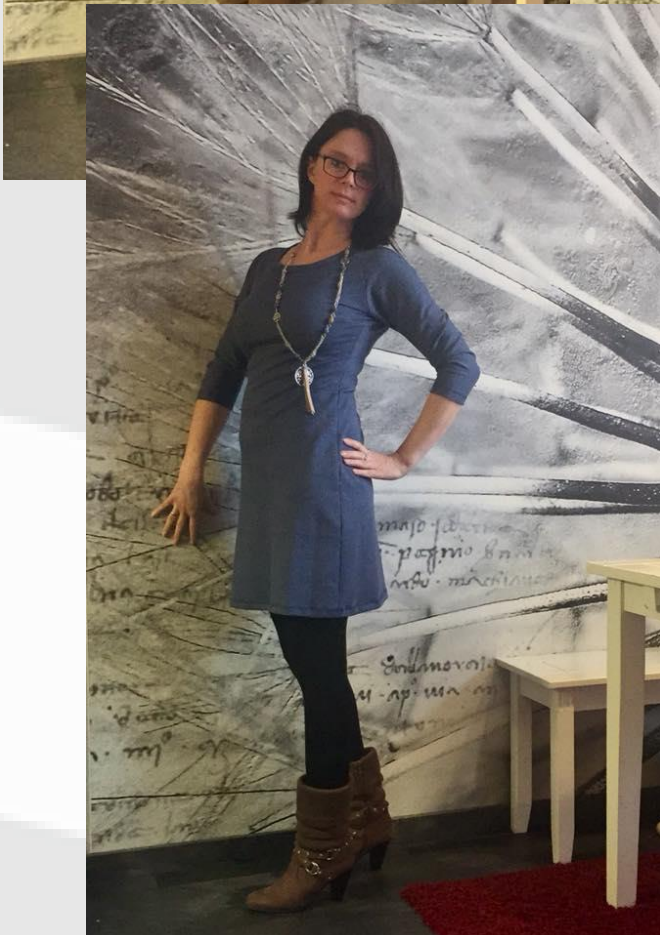
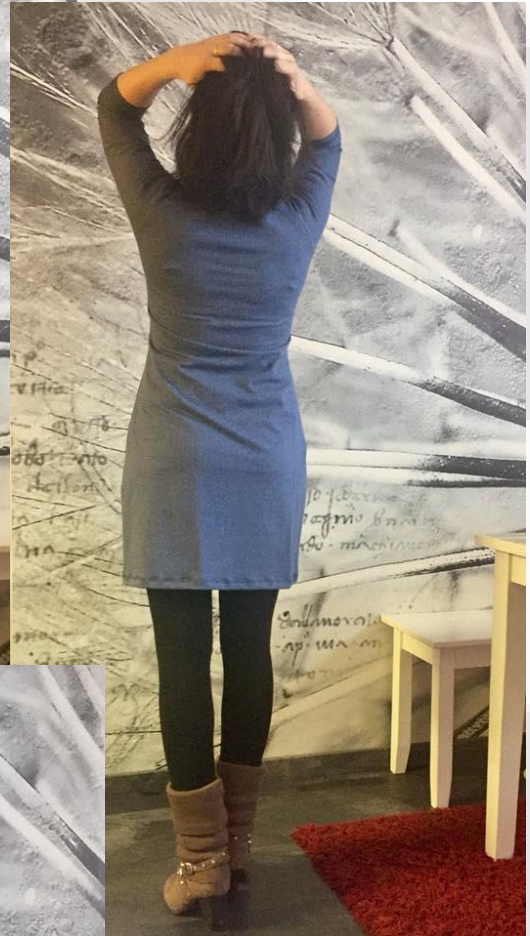




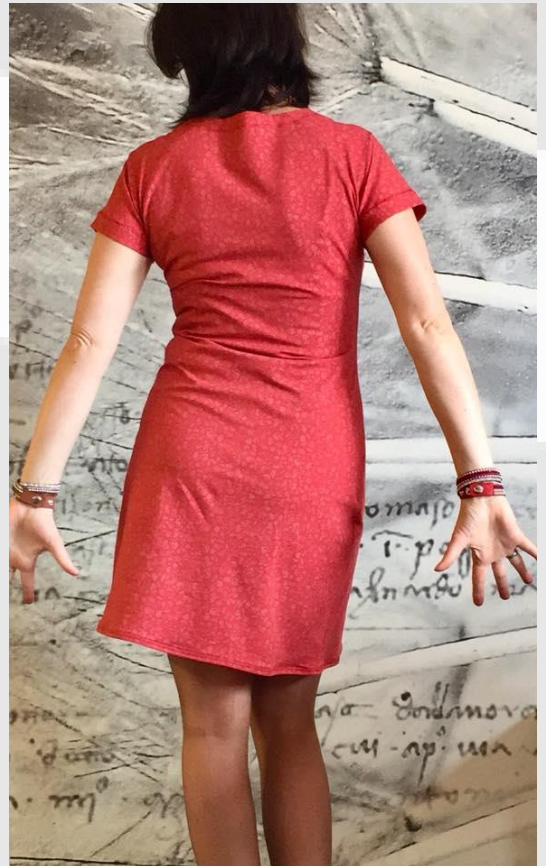
Kathrin Wagner



Dinah Lützkendorf



Dinah Lützkendorf





Dinah Lützkendorf





Diana Wolters

<https://www.facebook.com/Sunnynaechtmaritim/>



Christiane Deutsch





Gabi Frankhof





Gabi Frankhof



Gabi Frankhof



Kerstin Schmidt



Ivonne Kruschke



Ivonne Kruschke



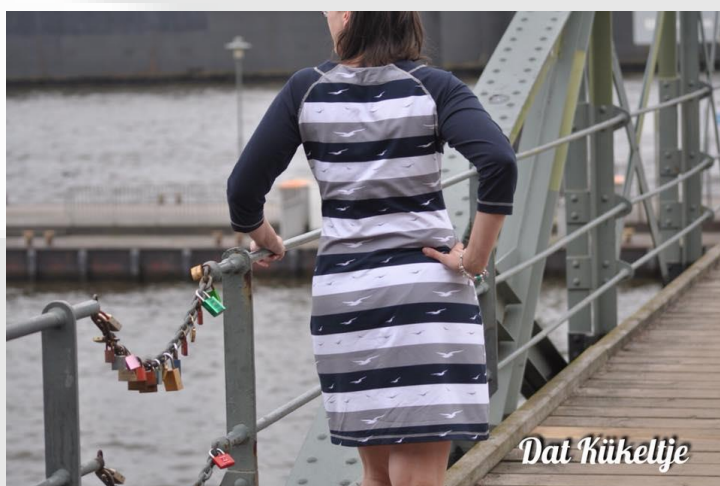


Colli Große



Kerstin Schipper





Daniela Jesus Da Silva

Daniela Jesus Da Silva



Sabrina Roese



<https://www.facebook.com/MissLaurina-229814827516337/>



Sabrina Roesse



<https://www.facebook.com/MissLaurina-229814827516337/>

Stephanie Thieme

